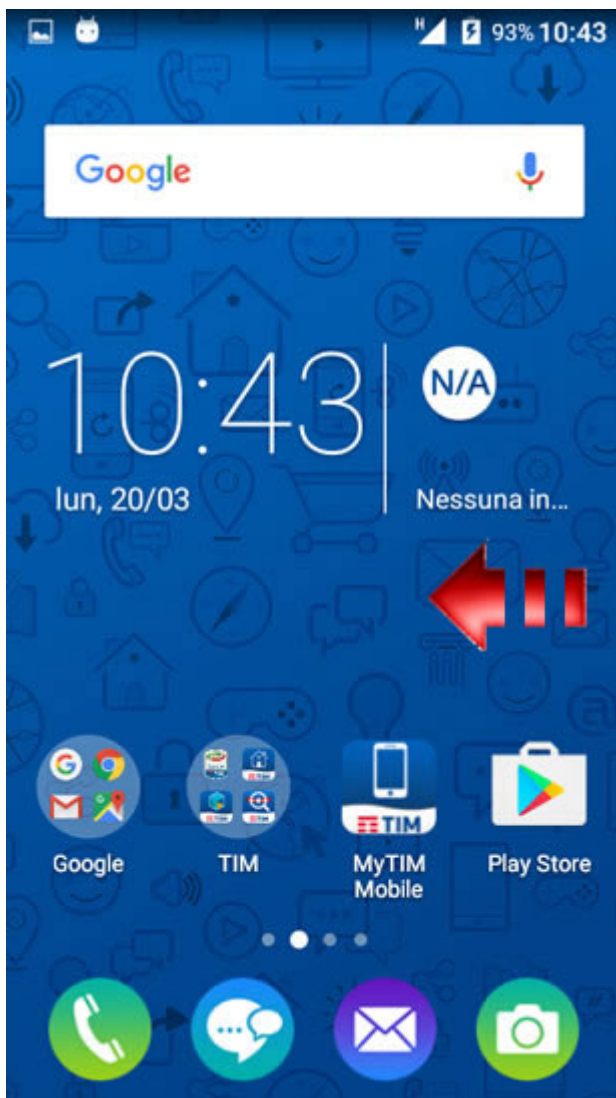


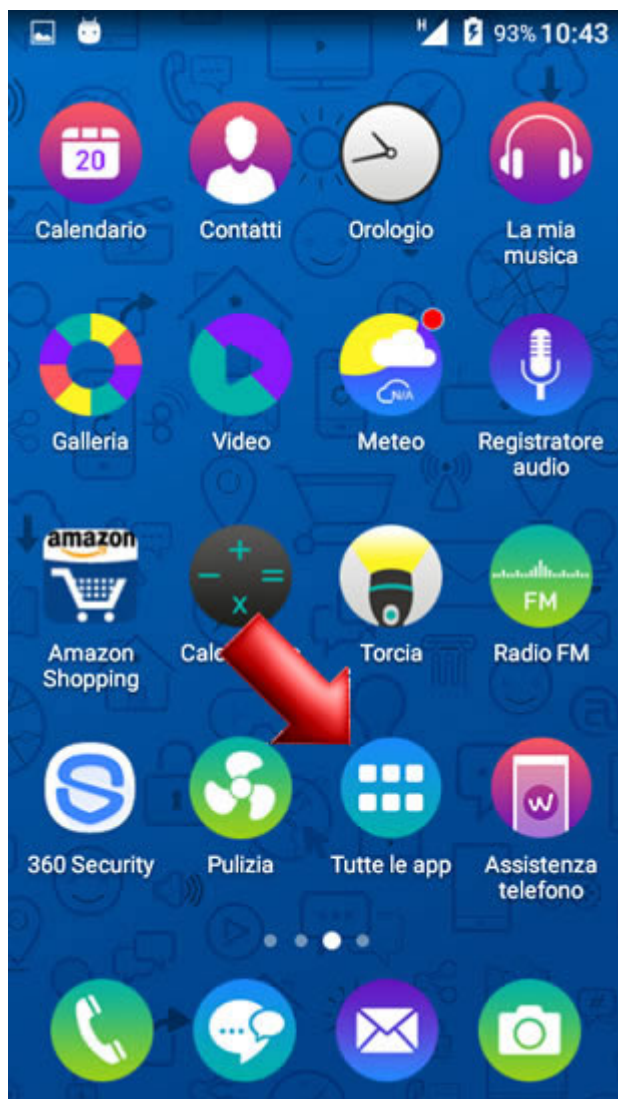
## WIKO FREDDY Impostazione Tethering (Condivisione Internet con PC Windows via Usb)



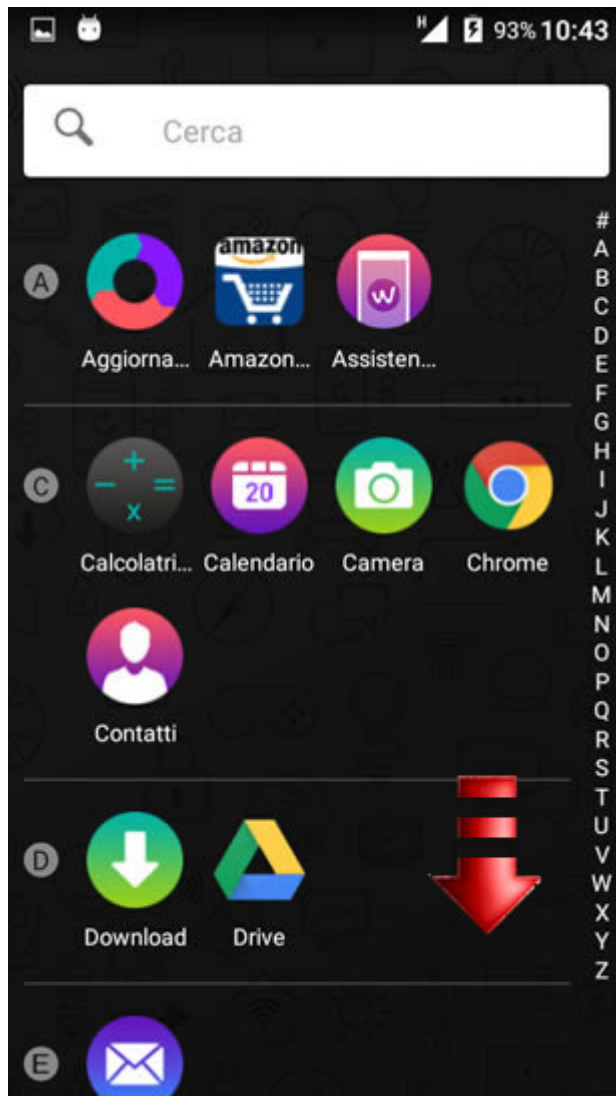
Per navigare in Internet con il PC utilizzando la connessione del tuo smartphone via usb, segui le istruzioni indicate in questa guida.



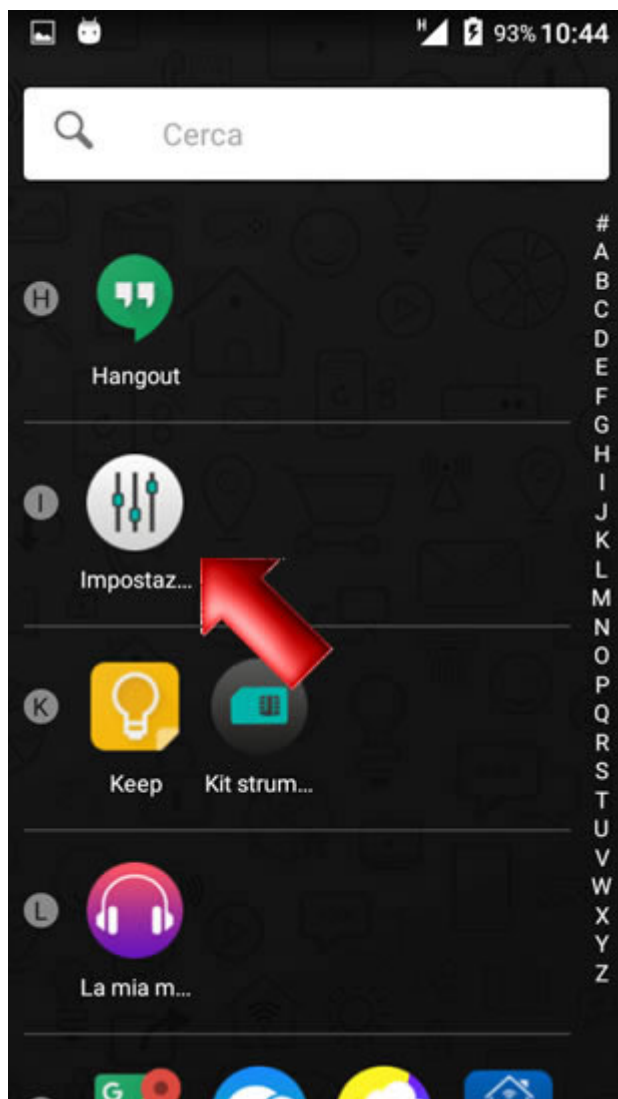
Dalla Home accedi al menù principale facendo scorrere la schermata.



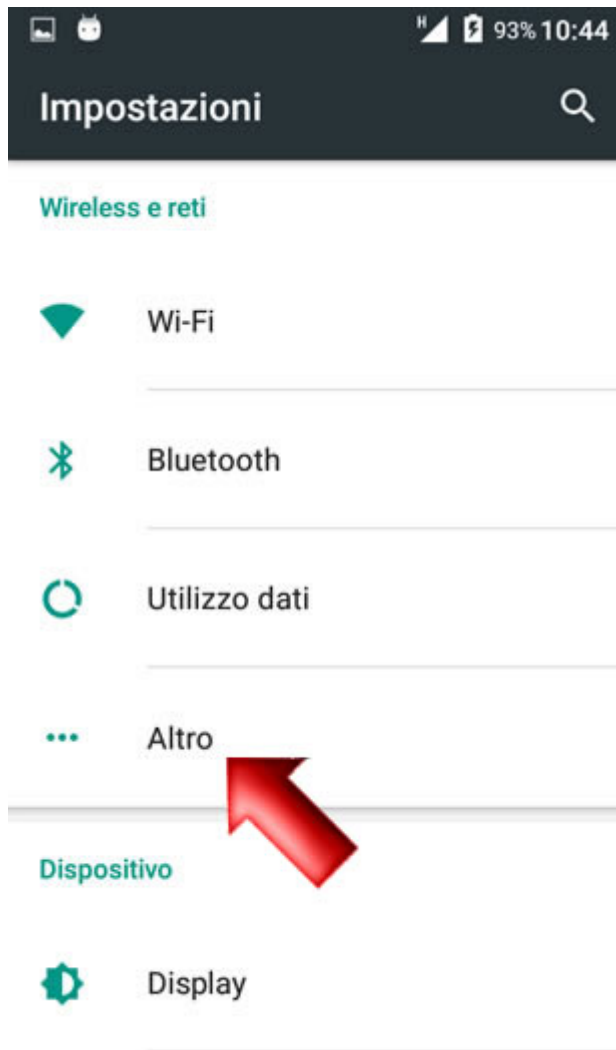
Scegli l'icona "Tutte le app".



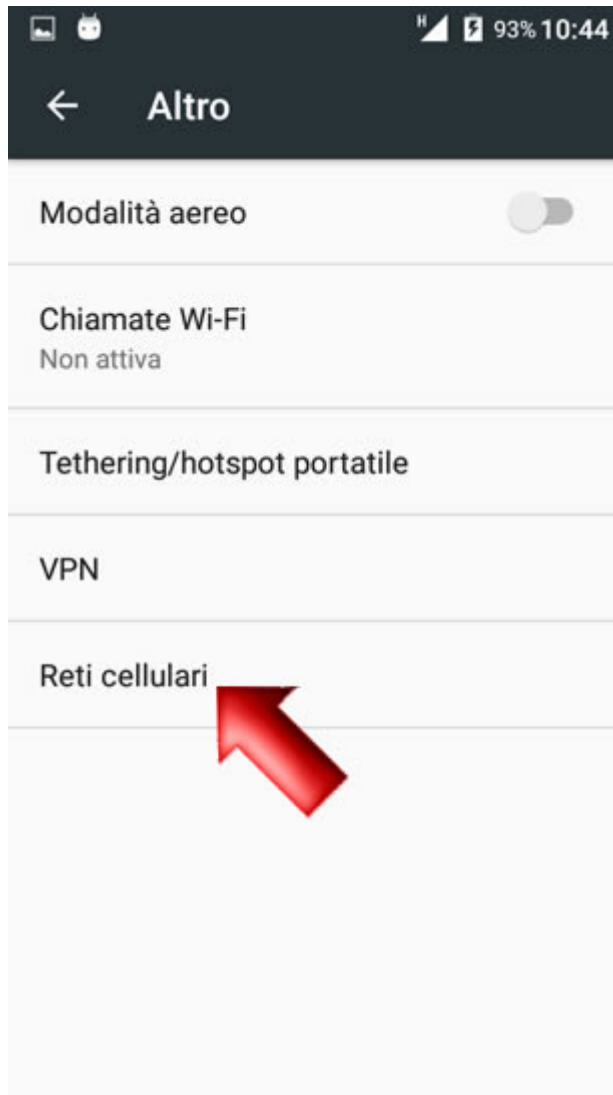
Scorri ora verso il basso la schermata con l'elenco generale delle applicazioni, fino a trovare l'icona "Impostazioni".



Seleziona quindi l'icona.

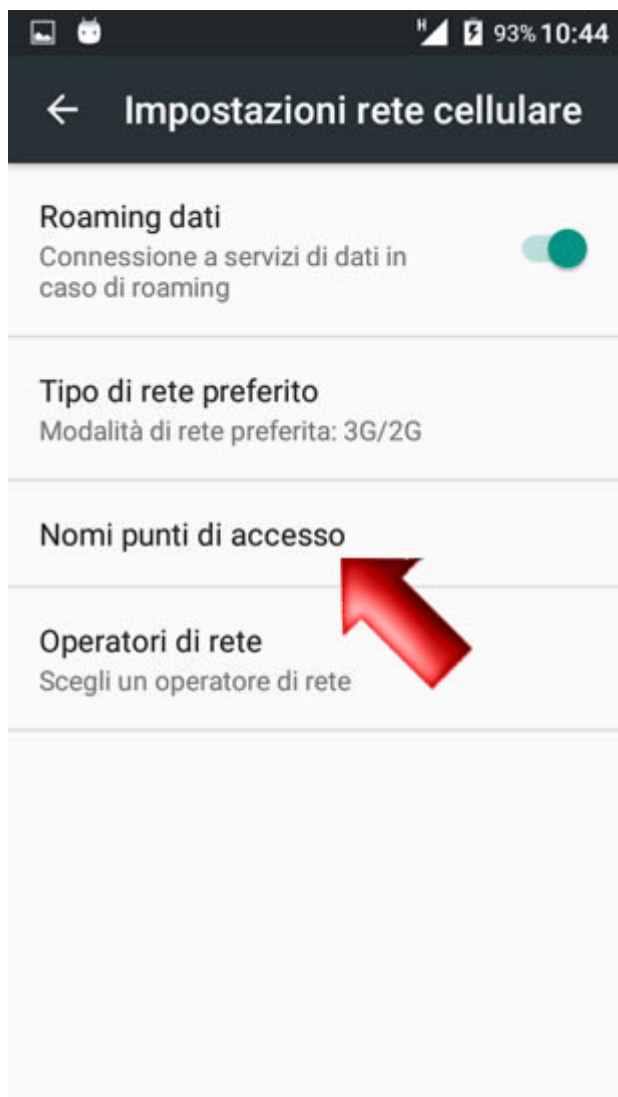


Premi la voce "Altro".



Verifica innanzitutto che sul tuo smartphone sia già regolarmente impostata la connessione necessaria alla funzione Tethering.

Seleziona la voce "Reti cellulari".



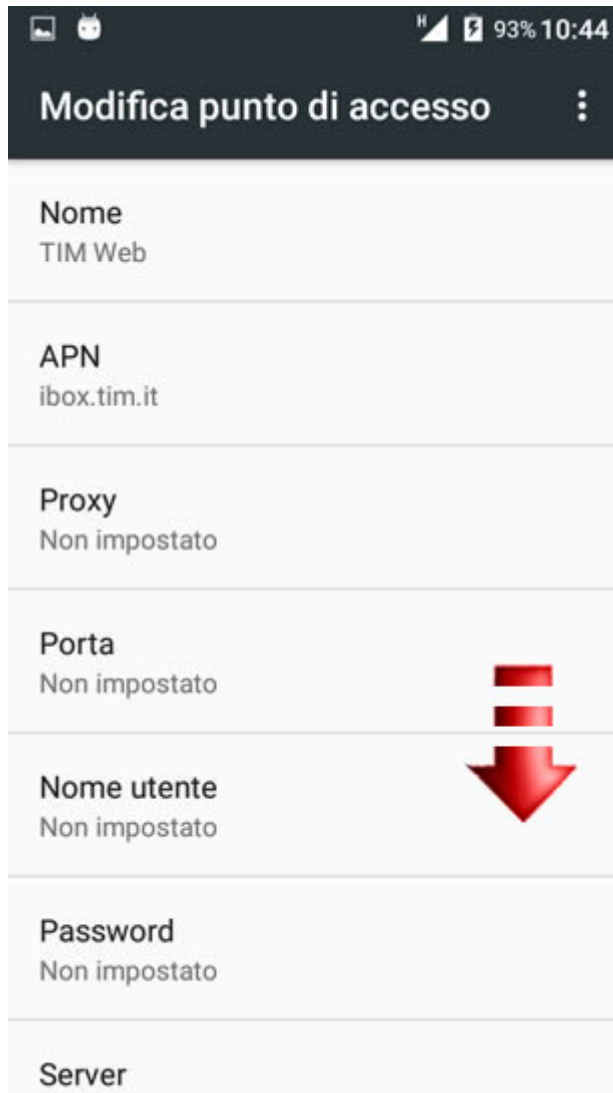
Ora entra nel campo  
"Nomi punti di accesso".





Se nell'elenco dei Nomi punti di accesso è presente quello che utilizza l'apn `ibox.tim.it` verifica anche che al suo interno la voce Tipo Apn sia impostata come "DUN", quindi salta i prossimi 4 passi di questa guida.

Altrimenti, per creare adesso l'apn, premi il simbolo raffigurato.



Modifica punto di accesso

Nome  
TIM Web

APN  
ibox.tim.it

Proxy  
Non impostato

Porta  
Non impostato

Nome utente  
Non impostato

Password  
Non impostato

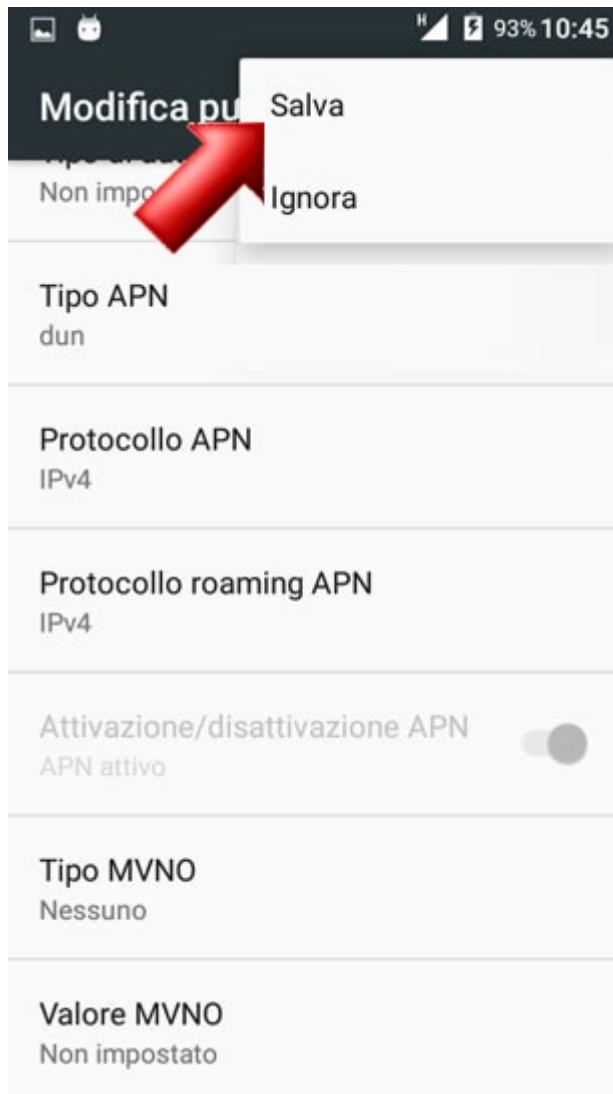
Server

Compila la schermata come raffigurato:  
nel campo "Nome" inserisci un nome  
identificativo per la connessione (TIM WEB)  
e come apn digita "ibox.tim.it".

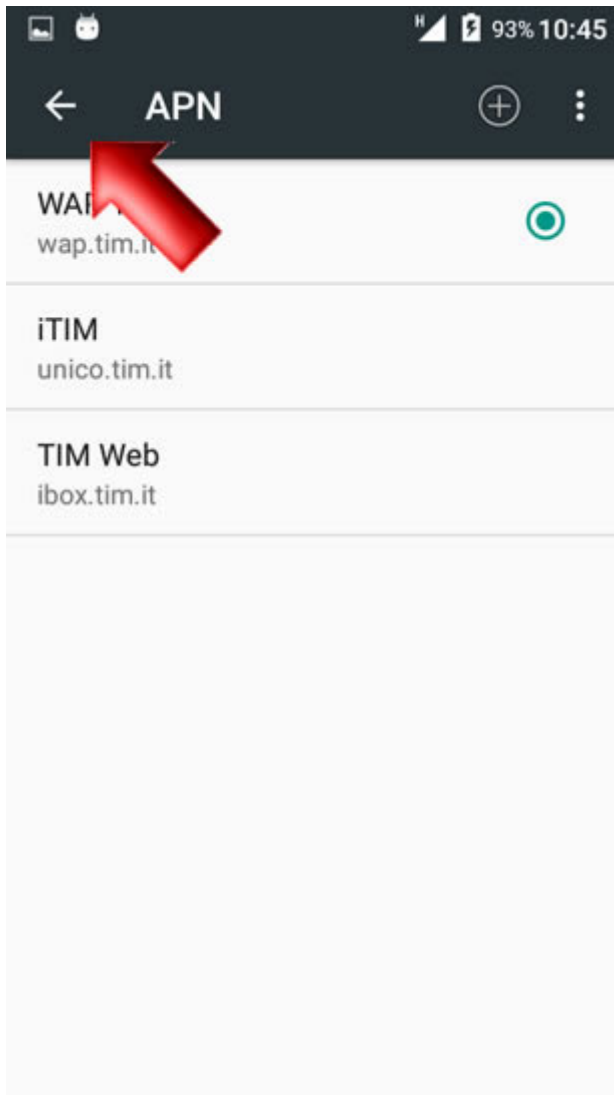
Lascia il resto dei campi invariato  
e scorri la schermata verso il basso.



Accertati che la voce "Tipo APN" sia impostata come "dun", lascia il resto dei campi impostati come in figura, quindi premi il simbolo in alto a destra.

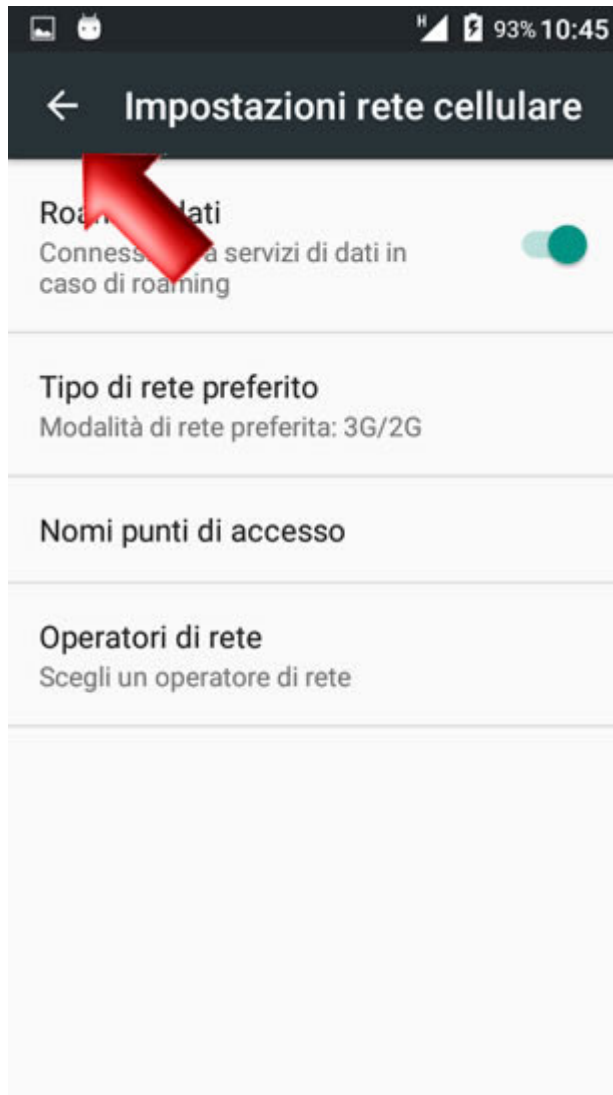


Quindi premi la voce "Salva".

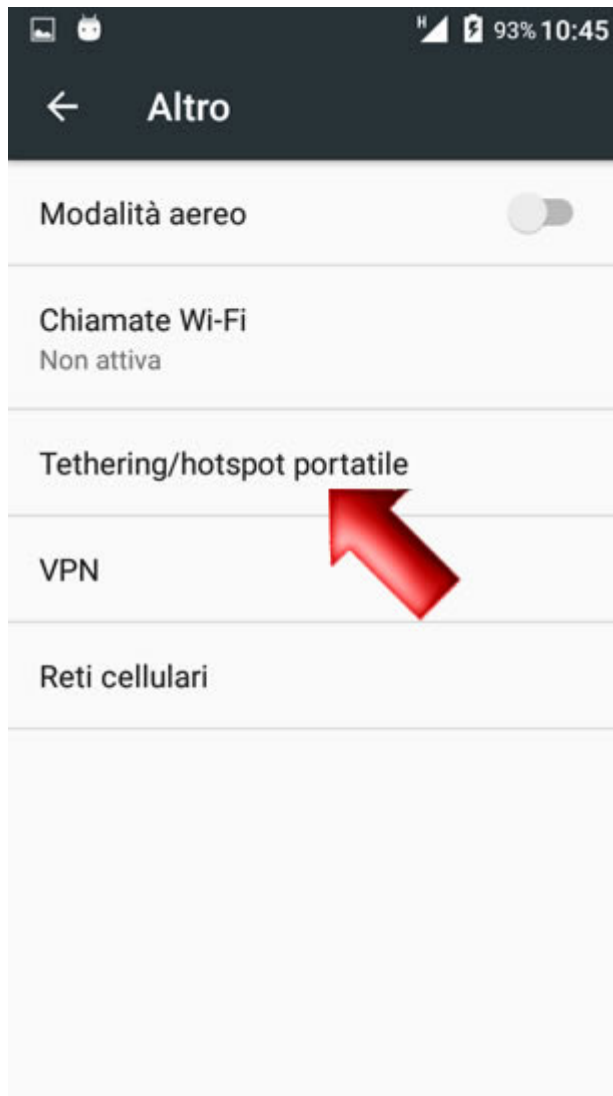


Il profilo appena creato comparirà nell'elenco di quelli presenti. Lascia preselezionato l'altro profilo, che resterà comunque quello predefinito per le navigazioni direttamente da smartphone.

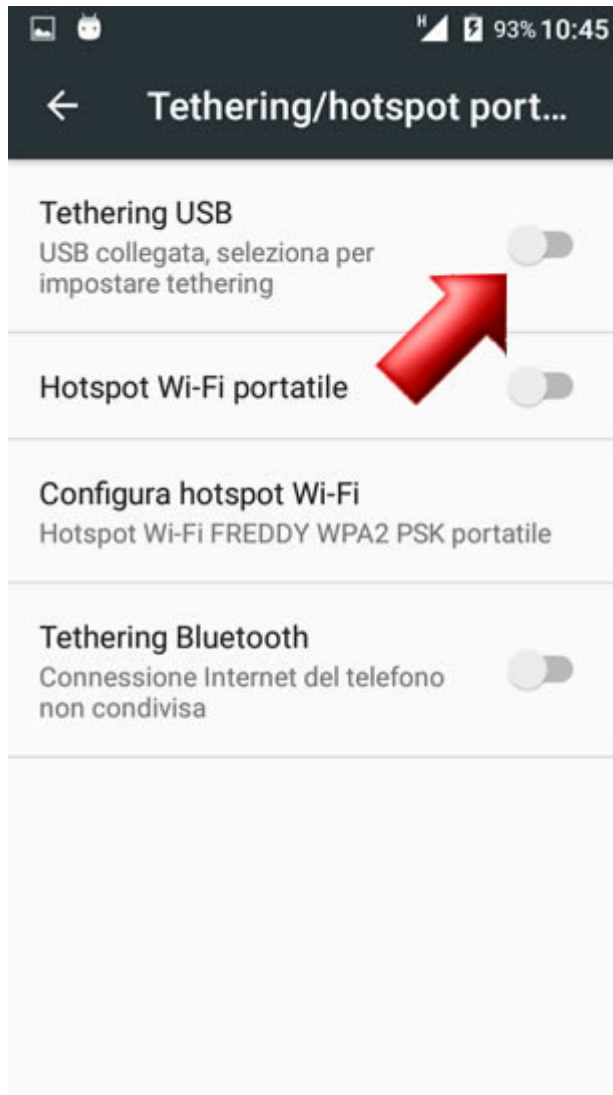
Ora torna indietro, premendo il tasto in alto a sinistra sullo smartphone, per attivare invece la funzione Tethering necessaria per la navigazione da PC.



Premi ancora indietro.

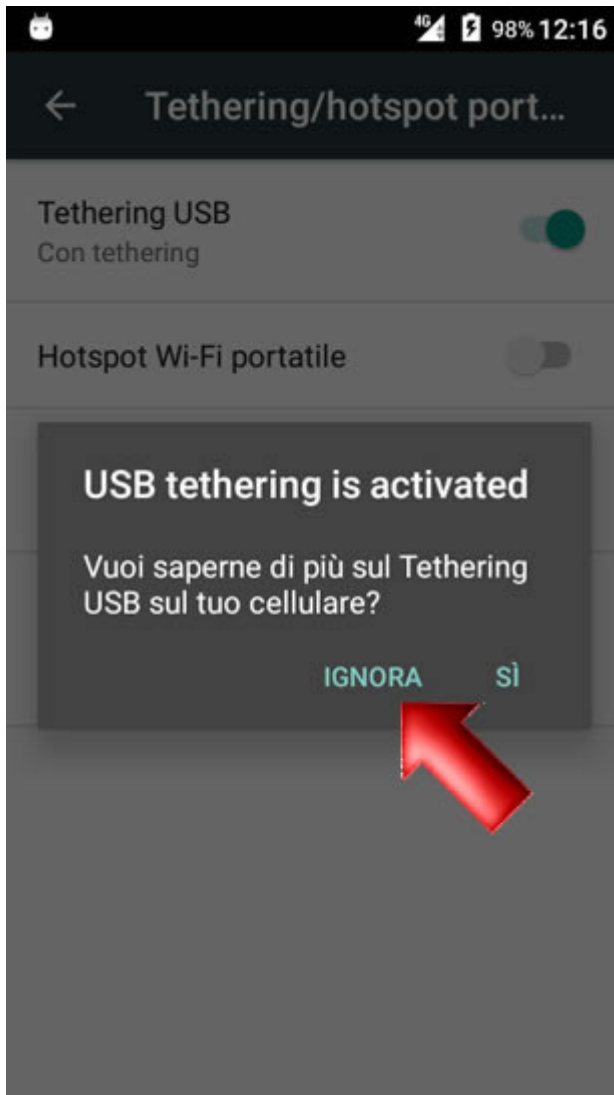


Seleziona la voce  
"Tethering/hotspot portatile".



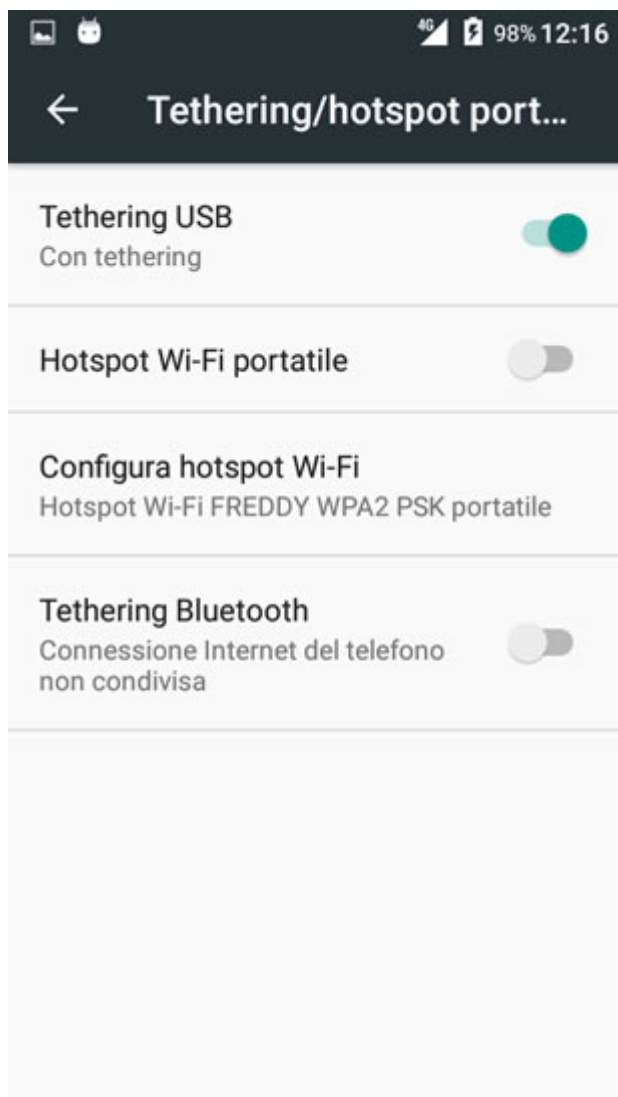
Collega il tuo smartphone al PC tramite il cavetto usb. Comparirà quindi la voce "Tethering USB", premi il pulsantino corrispondente per attivarne la funzione.





Puoi consultare ulteriori informazioni sulla funzione premendo la voce "Sì".

Per passare direttamente al suo utilizzo, seleziona la voce "Ignora".

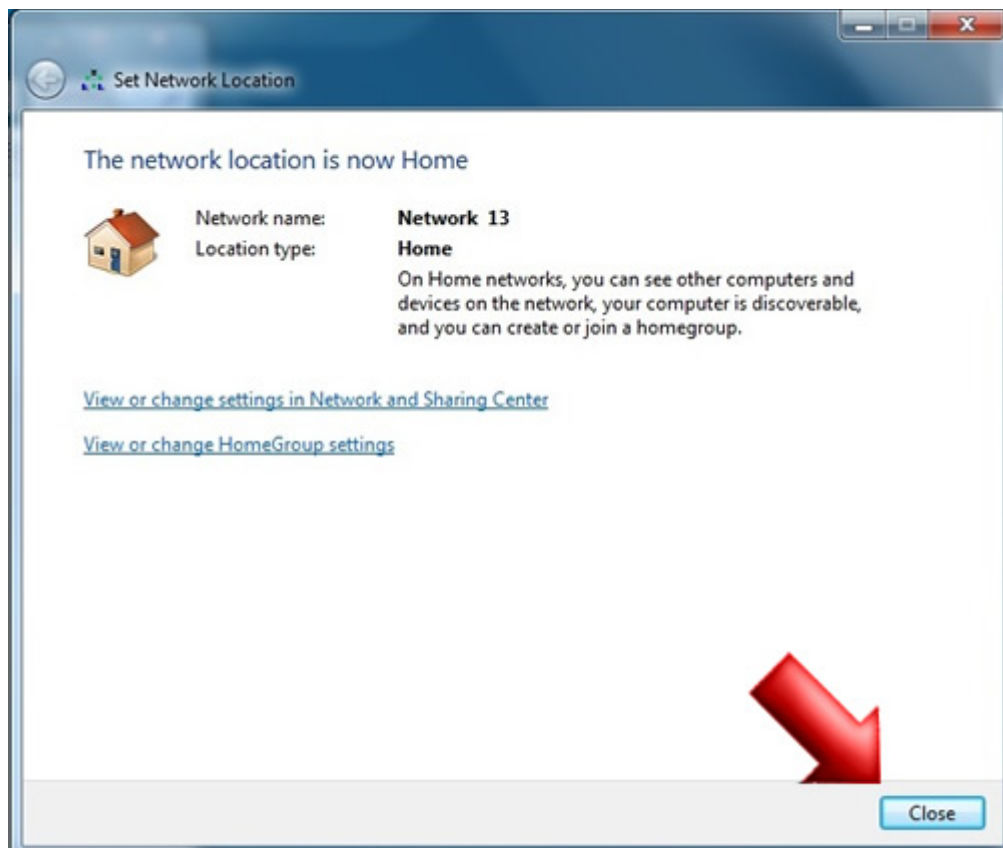


Puoi quindi passare alla navigazione  
sul tuo PC.



Si avvierà automaticamente il processo di riconoscimento dello smartphone sul PC.

Scegli una opzione fra quelle suggerite (la scelta è indifferente ai fini del funzionamento).

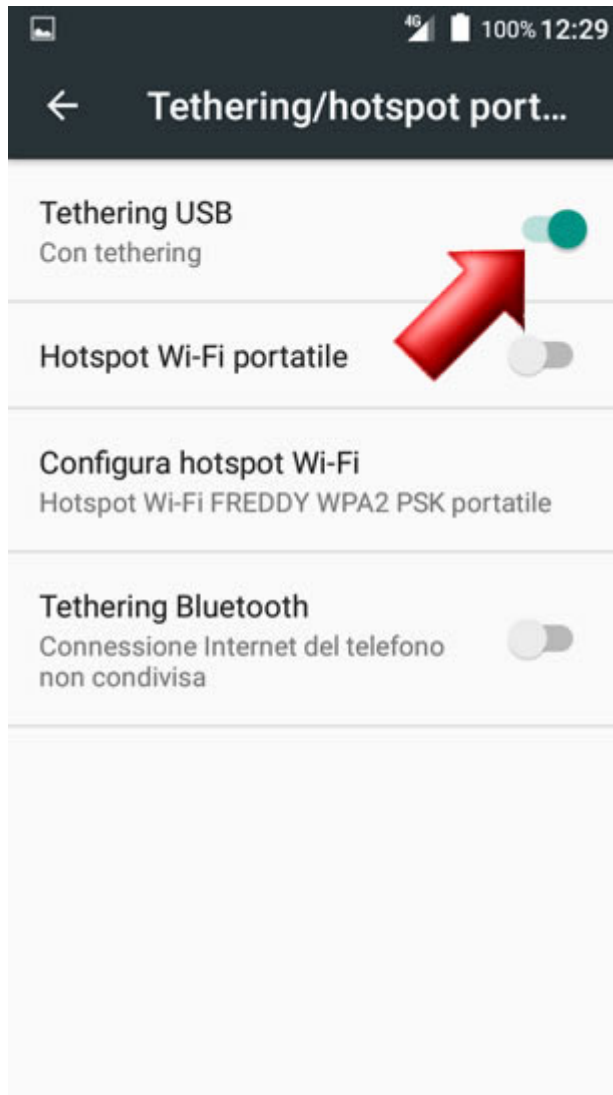


Chiudi quindi la schermata.

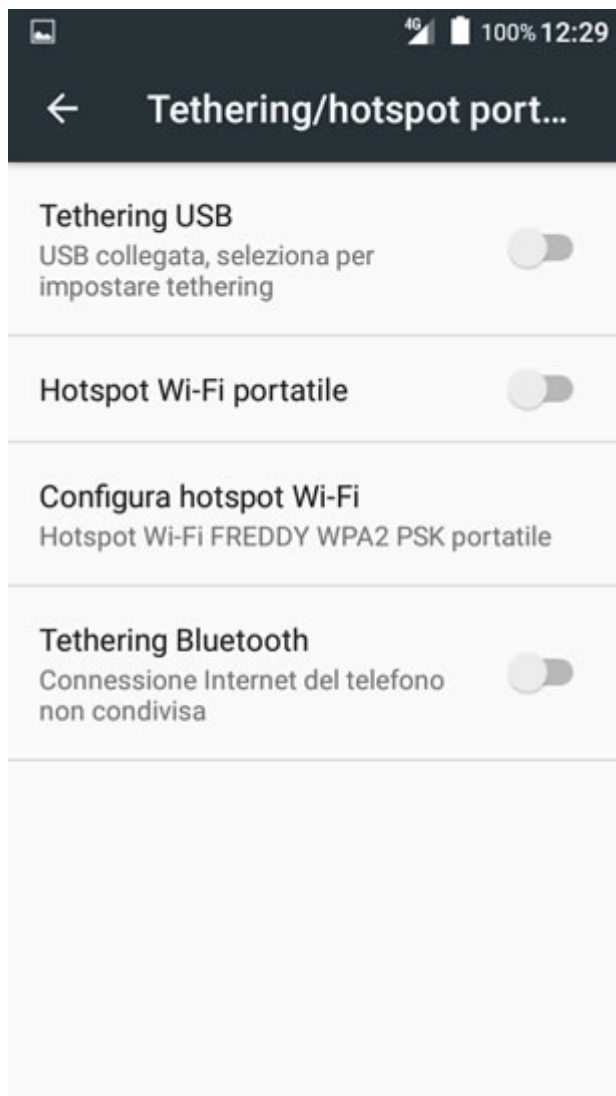


The screenshot shows the TIM website interface. At the top, there is a navigation bar with links for 'Privati', 'Impresa Semplice', and 'Chi siamo', along with a search bar containing the text 'Di cosa hai bisogno?'. To the right of the search bar are icons for 'Carrello' and 'Mail'. Below the navigation bar is a secondary menu with links for 'OFFERTE >', 'PRODOTTI >', 'SMART LIFE >', 'ASSISTENZA >', and 'MyTIM'. The main content area features a large blue banner with the text 'Passa a TIM SMART FIBRA' and 'Con TIM è bello avere tutto!'. A blue button labeled 'SCOPRI' is positioned below this text. To the right of the banner, a promotional offer is displayed: 'SOLO ONLINE FINO AL 23/03 da 19,90€ ogni 4 settimane'.

Ora che la funzione è attiva, puoi iniziare a navigare in Internet direttamente dal browser del tuo PC utilizzando la connessione dello smartphone.



Una volta terminata la navigazione, disattiva la connessione facendo di nuovo scorrere il pulsante della voce "Tethering USB" sullo smartphone.



La funzione tethering sarà automaticamente disattivata.